

## VOLUNTARIADO HSM

*Sob um olhar diferente - Damos mais cor à vida*



### Voluntariado do Hospital de Santa Marta

Os voluntários que trabalham no Hospital de Santa Marta têm um papel fundamental no apoio aos doentes que aqui passam, mas não são em número suficiente para a procura cada vez maior dos que necessitam de cuidados de saúde.

**Precisamos de mais voluntários. Colabore. Ajude quem mais precisa!**

## dias 12 e 13 Novembro 2013 - II Congresso Serviço Social em Contexto de Crise

O objetivo principal foi o de organizar um momento em que daríamos voz aos profissionais da área social a intervir nas diferentes realidades sociais e profissionais, de modo a promover a real partilha de saberes e conhecimento, aliando a teoria à prática e divulgando o enorme valor que a profissão deve ter na sociedade, realçando que num contexto de crise financeira são os assistentes sociais quem melhor conhecem as verdadeiras brechas pessoais, familiares, profissionais que desencadeiam grandes vulnerabilidades humanas, muitas vezes tão difíceis de tomar consciência e assumir, tão importante para a intervenção de uma profissão que tem como valores fundamentais a justiça social e equidade, fator primordial de cidadania ativa e de cura de uma “doença” do foro social.

Foi de facto uma iniciativa que exigiu de toda a equipa do Hospital de Santa Marta, uma enorme disponibilidade e capacidade de organização, no sentido de conciliar a dinâmica diária da intervenção hospitalar, com todas as exigências inerentes ao nível do tipo de congresso de pretendíamos organizar - de excelência, com poucos custos de modo a poder atingir um novo objetivo, emergente da uma nova problemática social: apoio a colaboradores.

Foi com muito agrado que, passada a tensão e ansiedade de quem dá o rosto por uma iniciativa, que constatámos o apreço e agrado de todos os participantes quer como palestrantes, moderadores ou participantes, que todo o esforço de quase 1 ano de trabalho valeu a pena e serviu para difundir todo um leque de intervenções e experiências, seguindo uma lógica de “sozinho vou mais depressa, mas juntos iremos mais longe...”.

Agradeço em nome de toda a equipa organizadora a todos os que acreditaram que seria possível e que à sua maneira foram cruciais para o sucesso deste evento, em especial o apoio logístico da Liga dos Amigos do Hospital de Santa Marta e de todos os patrocinadores.



Roll up identificativo do II Congresso Serviço Social do CHLC, E.P.E



Comissão Organizadora



Comissão Organizadora

## Natal das crianças

**A cor e o aroma do Natal volta a pairar nas ruas e nos nossos corações.**

Mais uma Festa de Natal dedicada às crianças, no Hospital de Santa Marta na sala do Museu MacBride, a 14 de Dezembro de 2013.

A Liga dos Amigos do Hospital de Santa Marta e o Serviço de Cardiologia Pediátrica mais uma vez juntaram ideias, esforços e boa vontade para a organização deste evento, sempre especial.

A LAHSM solicitou a cada Serviço do nosso Hospital a inscrição das crianças, filhos de funcionários, com idades compreendidas entre os 0 e os 10 anos.

O Serviço de C. Pediátrica convidou todas as crianças que estiveram hospitalizadas durante o ano, residentes no Distrito de Lisboa e com idades compreendidas entre os 0 e os 10 anos, e claro também as crianças que estavam internadas.

E o dia chegou... por volta das 10h., as crianças começaram a chegar ansiosas e expectantes! A música de Natal pairava no ar e mais ou menos à hora marcada, a Festa começou.

O Enf<sup>o</sup>-chefe do Serviço de Cardiologia Pediátrica apresenta os agradecimentos e as boas vindas a todos e às famílias presentes.

E... meninas e meninos, senhoras e senhores, os Doutores Palhaços: Dra. Valentina Valentona e o Dr. Migas Migalhas chegam bem trajados com a sua

simpatia, graça e generosidade para animar a nossa Festa!

Eles interagem com as crianças, cantam-se canções, ouvem-se gargalhadas e aplausos, as crianças estão agitadas e felizes!

Obrigado à Operação Nariz Vermelho que desde o início do ano nos acompanhou em momentos difíceis de angústia, sofrimento e preocupação, procurando com profissionalismo o sorriso nas crianças, nas suas famílias e profissionais, oferecendo tratamentos de amor e boa disposição a todos.

Por fim, cada criança recebe o seu presente e é servido um lanche onde todos convivem um pouco mais. Tiram-se as últimas fotos, distribuem-se afectos e agradecimentos.

Sente-se satisfação nas crianças, nas suas famílias e nos profissionais também, por mais uma missão de trabalho cumprida com sucesso.

O espírito de Natal está presente e enche de alegria os nossos corações.

São muito importantes estes eventos de aproximação e de convívio com as crianças que na maioria das vezes, sempre que se deslocam ao Hospital é para consultas, tratamentos e/ou internamentos! Afinal, no Hospital também acontecem momentos agradáveis e positivos!

Votos de um Ano Novo cheio de amor, saúde, alegria e paz para todos!



Crianças presentes na Festa de Natal



Actuação dos Doutores Palhaços



Doutores Palhaços e Educadora Teresa



Lanche oferecido a todas as crianças pela Liga

# APOIAR ! Quem e como.

A actividade da LAHSM, um pouco desconhecida pela maioria dos funcionários e Serviços do Hospital, tem sido bastante diversificada e até ido além do que determinam os seus Estatutos!

Isto deve-se a uma procura crescente de apoio junto da nossa Liga, para colmatar necessidades básicas, tanto por doentes como por funcionários que já não conseguem dar resposta hoje ao que lhes era normal fazer em tempo passado recente.

- A Liga custeia melhorias nos Serviços quando é financeiramente possível.
- A Liga tem um encargo mensal significativo com as bebidas e bolachas distribuídas diariamente pelas equipas de Voluntárias, aos doentes e familiares, nos cinco pisos do edifício de consultas.
- A Liga colabora com o Serviço Social no apoio ao doente que recorre àquele Serviço, com as mais variadas necessidades e quando o Serviço não consegue dar resposta com os meios de que dispõe.

Tentamos mas não conseguimos chegar a todos porque a situação actual "A CRISE" não nos poupou também. Os nossos recursos financeiros são limitados e as Instituições, os Sócios e outros que nos seguiam também eles hoje sofrem a dita crise.

## É A CRISE GLOBAL!

## QUE FAZER ENTÃO?

Sem termos solução para o problema ou trazer uma ideia moralista para os problemas pessoais que nos colocam não vamos deixar de transmitir um "conselho":

**OS BENS MATERIAIS PODEM ESPERAR POR MELHORES TEMPOS, A SAÚDE E A ALIMENTAÇÃO É QUE NÃO!**



Distribuição de Cafés



Voluntárias a distribuir bebidas e bolachas

# VIII Encontro de Poesia do Hospital de Santa Marta

Este último Encontro de Poesia, decorreu no "Museu Mac Bride" com entrada para os Claustros do Hospital de Santa Marta no mês de Outubro do ano de 2013 e que, devido à sua beleza, todo revestido de azulejos azuis do século XVIII e pavimento em xadrez, é sempre o local mais apropriado para se dizer e ouvir Poesia e Música!

Como de costume, houve dois períodos em que se disse poesia intercalados por três momentos musicais.

O Programa iniciou-se com umas breves palavras de boas vindas da Directora da Liga dos Amigos do Hospital de Santa Marta, Dra. Manuela Lima, seguindo-se a apresentação, pelo Dr. Luís Rosa Dias, organizador habitual destes Encontros, dos três Músicos: João Silva "percussionista", Carlos Sanches "guitarra portuguesa e guitarra eléctrica" e Leonel Mateus "acordeonista", convidados para executarem os momentos Musicais, tendo informado reduzidamente os respectivos currículos. Seguiu-se a apresentação dos poetas com os seus poemas.

Este ano houve 16 poemas enviados. Os sete primeiros foram lidos na Iª Parte e os nove seguintes na IIª Parte na quase totalidade pelos seus autores. No entanto alguns dos autores não puderam estar presentes, pelo que os seus respectivos poemas foram lidos por alguns dos poetas presentes que se voluntariaram para tal.

A sessão foi bastante concorrida, mas continuo a achar que deveria haver uma maior presença num acontecimento cultural promovido por esta nossa Liga do Hospital, uma única vez por ano e que penso ser um acontecimento "único" nos Hospitais do Estado!

Desta vez, os três "Momentos Musicais" foram excepcionalmente animados, o que tornou este encontro ainda mais agradável.

Espero que para o actual ano de 2014 o futuro IX Encontro de Poesia com Música, ainda seja mais animado e mais concorrido.



Momento de poesia



Momento de poesia



Dr. Rosa Dias a recitar poesia



A plateia do evento

# Investigação clínica em biomarcadores para a Doença Coronária

No âmbito da colaboração da Liga dos Amigos do Hospital de Santa Marta (LAHSM) com uma equipa de investigação multidisciplinar, têm vindo a ser realizados estudos de investigação clínica na doença coronária. Os estudos foram conduzidos pelo Dr. Rui Cruz Ferreira em colaboração com a equipa do Serviço de Cardiologia do HSM, as Enfermeiras Mafalda Selas e Cláudia Freixo, os Professores Miguel Mota Carmo (Faculdade de Ciências Médicas), Teresa Pinheiro (Instituto Superior Técnico) e Ana Maria Crespo (Faculdade de Ciências), a Doutora Patrícia Napoleão (Instituto de Medicina Molecular) e a Mestre Catarina Ramos (Bioquímica). O objectivo principal da investigação centrou-se no estudo de novos marcadores para a doença coronária, que permitissem avaliar a evolução e a gravidade da doença, bem como a eficácia de estratégias terapêuticas.

A doença coronária é a principal causa de morte a nível mundial. Em 2011, morreram cerca de 7 milhões de pessoas devido a esta doença. Um grande número de indivíduos que morreram subitamente devido a trombose nas artérias coronárias em consequência da aterosclerose, nunca apresentaram sintomas nem manifestações clínicas da doença. A aterosclerose é um processo patológico crónico da vasculatura caracterizado pela inflamação da parede arterial. Inicialmente considerada uma doença associada à acumulação anormal de colesterol na parede arterial, a aterosclerose é actualmente vista como uma complexa interacção entre células da parede arterial e sanguíneas e diversos mediadores moleculares expressos e/ou libertados por essas células. O processo aterogénico envolve a adesão de monócitos e linfócitos às células endoteliais, a sua migração para o espaço sub-endotelial, a diferenciação de monócitos em macrófagos que captam lipoproteínas de baixa densidade (LDL) e LDL oxidadas, levando à formação de células espumosas, e a migração de células musculares lisas para a íntima onde proliferam e contribuem para a formação da placa. A resposta do sistema imune à inflamação requer que haja comunicação entre as células imunes e as células do tecido afectado. A interacção dos linfócitos com a matriz extracelular, por exemplo, é orquestrada por uma complexa cascata de citocinas. Estes péptidos podem desempenhar funções como indução da inflamação ou activação ou diferenciação das células imunes. Todos estes processos conduzem a uma situação de inflamação crónica, bem como a processos fibroproliferativos excessivos, com crescimento da placa e formação de núcleos necróticos. Frequentemente, todos estes processos ocorrem de forma silenciosa, isto é, sem manifestações clínicas relevantes.

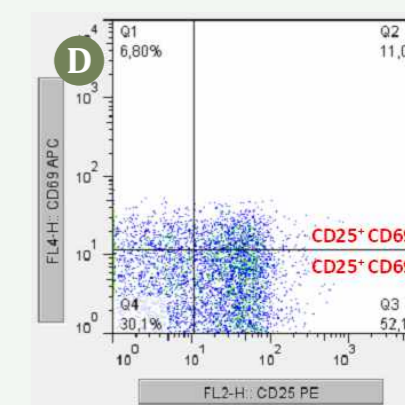
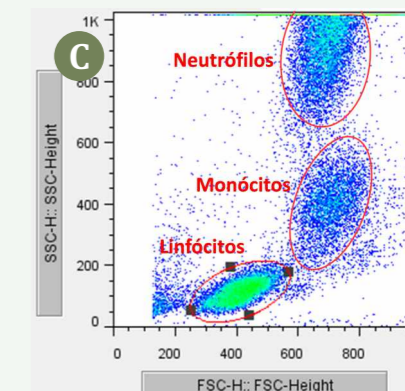
Os estudos que têm vindo a ser realizados pela equipa tiveram como objectivo identificar mediadores envolvidos em diferentes processos da aterogénese, libertados na circulação sanguínea pelas células endoteliais, linfócitos e plaquetas ou oriundos da placa de ateroma. A detecção e caracterização de novos biomarcadores para a doença recorreu a metodologias avançadas como citometria de fluxo para a caracterização de populações celulares, através da detecção de proteínas específicas expressas na superfície das células, e Multiplex para a detecção e quantificação de citocinas na corrente sanguínea. Foram ainda quantificados por métodos de ELISA (ensaio de imunoabsorção ligado a enzima) outros mediadores de interesse.

Deste modo foi possível estudar um conjunto de marcadores inovadores que deram informação importante sobre o processo inflamatório, sobre a vulnerabilidade da placa aterosclerótica e sobre a capacidade de recuperação da função endotelial. Por exemplo, a caracterização de populações de linfócitos T e a quantificação de citocinas permite estabelecer a inter-relação entre a inflamação e a resposta imune e o modo como esta comunicação está envolvida na doença. De facto, observaram-se alterações na proporção de sub-populações linfocitárias, assim como nos níveis de algumas citocinas, entre doentes crónicos e doentes agudos.

Estes estudos demonstram a importância da colaboração da LAHSM com as Universidades e as equipas médicas de investigação, na medida em que os resultados obtidos contribuem para uma melhor compreensão da doença, o que poderá ter um impacto relevante na avaliação clínica e na qualidade de vida dos doentes.

## Citometria de fluxo

É uma técnica que analisa características morfológicas e funcionais de células em suspensão, à medida que atravessam um feixe de luz. Ao atravessarem o feixe, as células dispersam a luz: a luz dispersa para a frente (FSC) é proporcional ao tamanho da célula e a luz dispersa em ângulos superiores (SSC) é proporcional à complexidade interna da célula. A utilização de fluoróforos acoplados a anticorpos permite o estudo de características funcionais, através da identificação de marcadores específicos presentes nas células. O feixe de luz excita os fluoróforos, ocorrendo emissão de fluorescência. Os detectores convertem a luz recebida de cada célula em sinais electrónicos que são convertidos em sinais digitais e enviados para o computador onde são processados e analisados.



## ELISA

É uma técnica que permite a quantificação de analitos nos fluidos orgânicos, numa microplaca com múltiplos poços. Cada amostra é analisada num poço, requerendo volumes de amostra da ordem dos 100 µl. Em geral, esta técnica baseia-se na conjugação de anticorpos (o primário, que reconhece o analito, e o secundário, que reconhece o anticorpo primário) com uma reacção enzimática, através da qual se forma um produto corado de forma proporcional à concentração do analito. Através da utilização de padrões e da construção de uma recta de calibração, determina-se a concentração do analito em cada amostra.



## Multiplex

É uma tecnologia que alia o fundamento utilizado na técnica de ELISA ao método de detecção da citometria de fluxo. Esta tecnologia permite a quantificação de vários analitos na mesma amostra, ou seja, em cada poço da microplaca, através da utilização de esferas de diferentes tamanhos e cobertas com anticorpos e fluoróforos distintos.

## Legenda:

(A) Preparação das amostras a analisar por citometria; (B) Citómetro de fluxo usado na análise de populações de linfócitos, no IST; (C) Separação de leucócitos por FSCvsSSC; (D) Separação das populações de linfócitos T CD25+CD69- e CD25+CD69+ por fluorescência; (E) Microplaca de ELISA.

# O Gabinete do Percurso Integrado do Doente (GPID)

## Serviço de Cardiologia

Neste artigo pretende-se dar a conhecer o percurso integrado que o doente faz quando realiza procedimentos electivos na Hemodinâmica.

### Objectivo do GPID:

Gerir o internamento (electivo) dos doentes no Serviço de Cardiologia, que vêm realizar procedimentos na Hemodinâmica.

### Funções do GPID:

As principais funções do GPID centram-se:

- na realização da consulta de enfermagem, para avaliação inicial, onde se efectua;
- a colheita de dados do doente;
- faz-se o esclarecimento ao doente sobre todo o procedimento que irá realizar;
- dá-se a informação sobre o desenvolvimento do internamento;
- no apoio ao serviço de Imagiologia para os procedimentos de Angio TAC cardíaca, efectuando a colheita de dados necessária para este exame e esclarecendo o doente da preparação a realizar para o Angio TAC.

### Encaminhamento do doente para o GPID:

O doente é encaminhado para o GPID, através:

- do médico da consulta de Cardiologia do Hospital de Santa Marta;
- de um cardiologista externo a este hospital;
- do médico da consulta de cirurgia cardíaca;
- ou de outros profissionais de saúde.



Enfermaria do Serviço de Cardiologia



Enfermeira Catarina Oliveira do GPID

## Percurso do doente:

### Antes do internamento:

- Abertura do Processo Administrativo pelo secretariado;
- Consulta de enfermagem (AVALIAÇÃO INICIAL);
- Agendamento e planeamento do internamento;
- Informações úteis ao doente.

### No internamento:

- Acolhimento ao doente é feito pela equipa de enfermagem;
- Encaminhamento para a enfermaria do serviço de Cardiologia;
- Realização de exames, na sala de Hemodinâmica;
- Regresso à enfermaria ou à Unidade de Cuidados Intensivos (UCI).

### Alta (após a alta):

O Gabinete de Follow-up faz as consultas de seguimento, nos seguintes períodos:

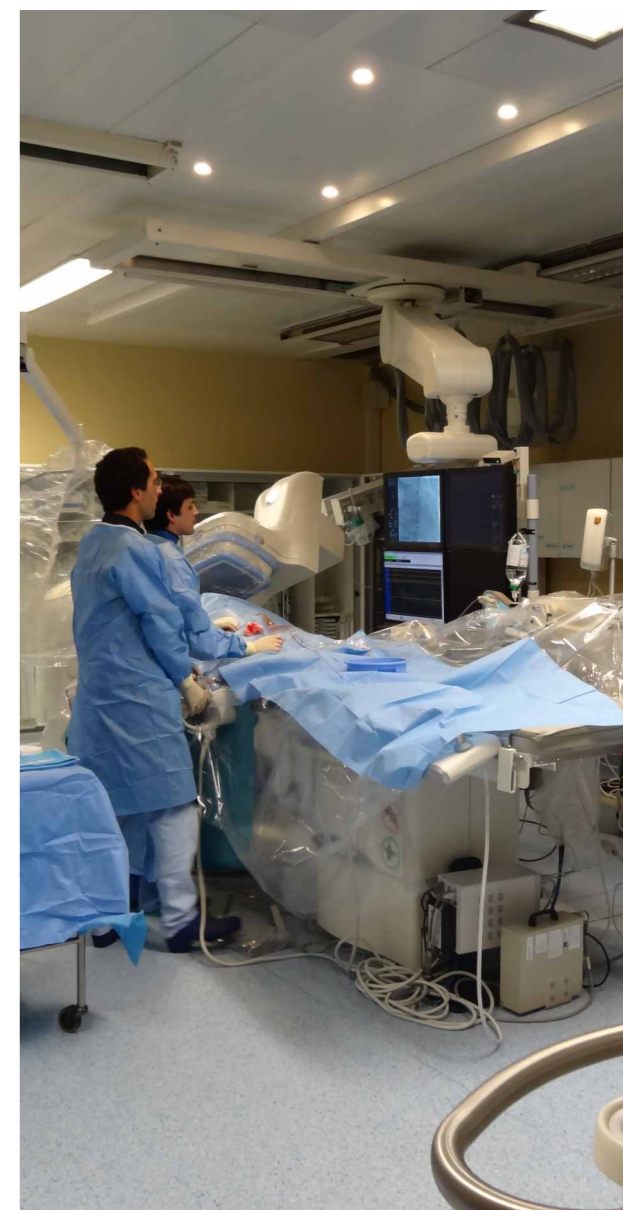
- Ao fim de 1 mês;
- Ao fim de 1 ano.



UCI do serviço de Cardiologia



UCI do serviço de Cardiologia



Procedimentos na sala de Hemodinâmica



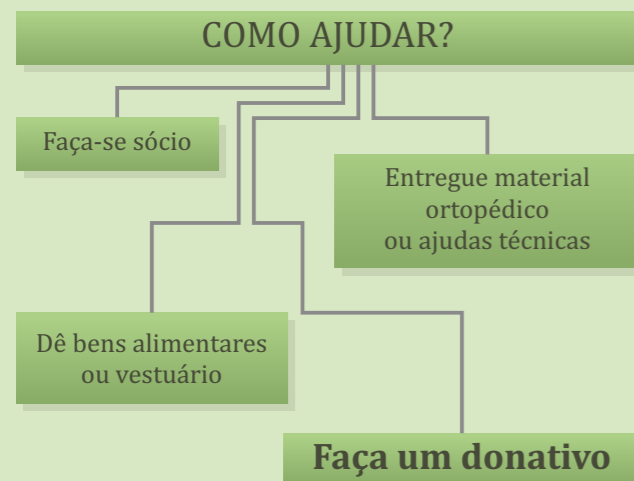
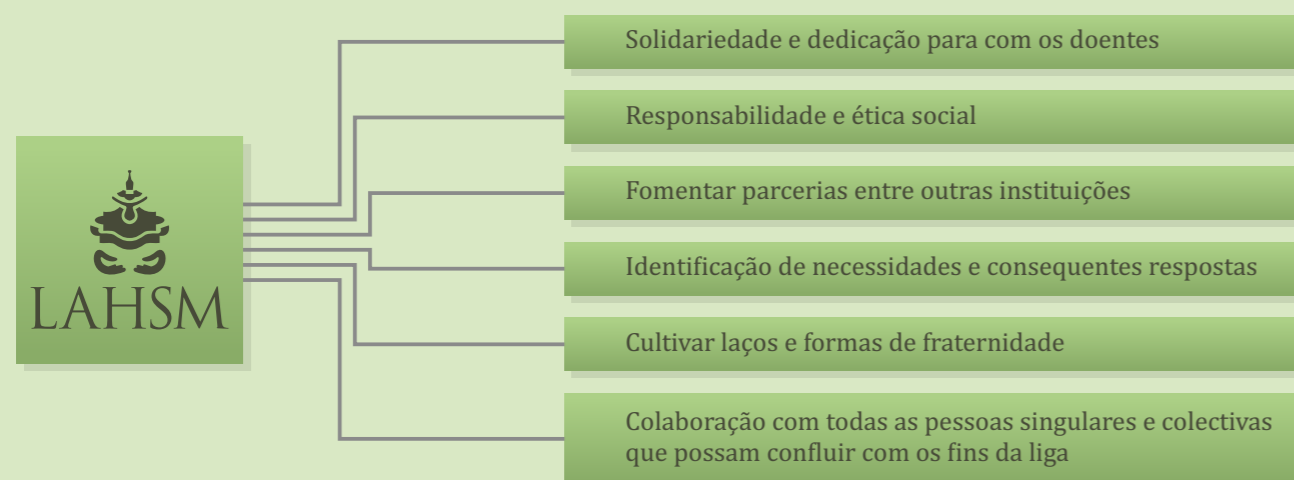
## QUEM SOMOS?

Uma IPSS (registo nº: 4/2012), sem fins lucrativos que tem como principal objectivo contribuir para a garantia de bem-estar individual dos doentes, familiares e funcionários do HSM.

## MISSÃO

Promover a colaboração no bem-estar do doente e na sua promoção, permanência das suas relações pessoais e sociais e colaborar com os órgãos de gestão do Hospital, tendo em vista a defesa do doente e dos trabalhadores do Hospital.

## PRINCÍPIOS



# Relatório de actividades ano de 2013

O desenvolvimento das actividades da Liga durante o ano de 2013, não foi mais do que a continuidade dos anos anteriores.

coordenador, Sr. José Ancião, na Direcção da Liga tem dado bons frutos.

### Reuniões de trabalho da Direcção

Foram realizadas 21 reuniões. Como sempre, estas reuniões têm a participação de alguns membros da Mesa da Assembleia Geral (A.G.) e do Conselho Fiscal.

### Assembleias Gerais

Nos dias 27 de Março e 6 de Novembro de 2013, foram realizadas, respectivamente, as A.G. para aprovação do Relatório de Actividades relativo ao ano de 2012 e o Plano de Acção para o ano de 2014.

### Angariação de fundos e outros benefícios

**Venda de Natal:** realizou-se a venda anual, de pequenos artigos de decoração, que rendeu este ano, a quantia de cerca de 150 €.

**Pagamento de quotas dos sócios:** mantém-se a proporção de 60% dos sócios que cumprem com esta obrigação.

**Bar e quiosque/papelaria:** mantém-se o pagamento regular das rendas destas duas Empresas.

**Gestão dos subsídios concedidos aos Serviços Clínicos:** a actividade de secretariado por parte da Liga é muito intensa pelo que se cobra em média 8% do valor de cada subsídio.

### Articulação com o Voluntariado

É altamente produtiva e gratificante a colaboração com o Serviço de Voluntariado. A participação do seu

### Acção junto dos doentes

O principal progresso deste ano (2013) verificou-se no facto de já dispormos de um meio de transporte adaptado para os doentes com dificuldades de mobilização. Trata-se de uma viatura com 9 lugares, 2 cadeiras de rodas e rampa apropriada para as mesmas.

Como de costume, nos dias festivos, ofereceram-se lembranças úteis aos doentes.

### Acção junto do Pessoal

**VIII Encontro de Poesia:** No dia 30 de Outubro, como vem sendo hábito desde 2005, realizou-se o VIII Encontro de Poesia, em que participaram funcionários do CHLC e médicos da Sociedade Portuguesa de Escritores e Artistas Médicos (SOPEAM). Nos intervalos de algumas declamações, actuaram três músicos: Carlos Sanches em guitarra, João Silva em bateria e Leonel Mateus, em acordeão, que nos presentearam com trechos musicais muito interessantes.

**Festa de Natal para os filhos dos funcionários do H.S.Marta:** No dia 14 de Dezembro organizámos a habitual festa de Natal com brincadeiras em que participaram os Doutores Palhaços do Nariz Vermelho e houve prendas e lanche.

### Boletim "A Fonte"

Foram publicados dois números durante o ano 2013 – os números 21 e 22.

# Plano de acção para 2014

Aprovado em Assembleia Geral de 6 de Novembro de 2013

Como uma instituição que tem as suas instalações dentro do Hospital de Santa Marta, a Liga tem um plano de acção que vai ao encontro da Missão do CHLC, que visa tratar doentes na sua área de atracção com eficiência e eficácia, em tempo útil, promovendo a satisfação, respeitando a dignidade dos doentes, encorajando as boas práticas, favorecendo a melhoria contínua da qualidade, promovendo também a satisfação dos profissionais, tanto na melhoria das condições de trabalho como no apoio directo, fruto da

situação actual.

Partindo destas coordenadas, a actuação da Liga desenvolver-se-á com respeito pela disciplina do funcionamento do Hospital e em colaboração e apoio àqueles dos seus serviços que estejam vocacionados para actuarem nos domínios em que também se inserem os objectivos da Liga.

Destá forma, pode-se enumerar algumas actividades para o ano 2014:

- Distribuição de lanche matinal nas consultas

externas do HSM, com a colaboração do Serviço de Voluntariado;

- Continuação da colaboração com a Área de Apoio Social HSM, na manutenção e dinamização de banco de roupa e apoio alimentar;

- Comemoração do Dia do Doente – 11 de Fevereiro;

- Realização de Assembleias-gerais, de acordo com a legislação das IPSS (Março e Novembro);

- Realização de diversas parcerias;

- Colaborar nas primeiras Jornadas de Psicologia do CHLC, a realizar nos dias 26, 27 e 28 de Março.

## Balanço em 31 de Dezembro de 2013

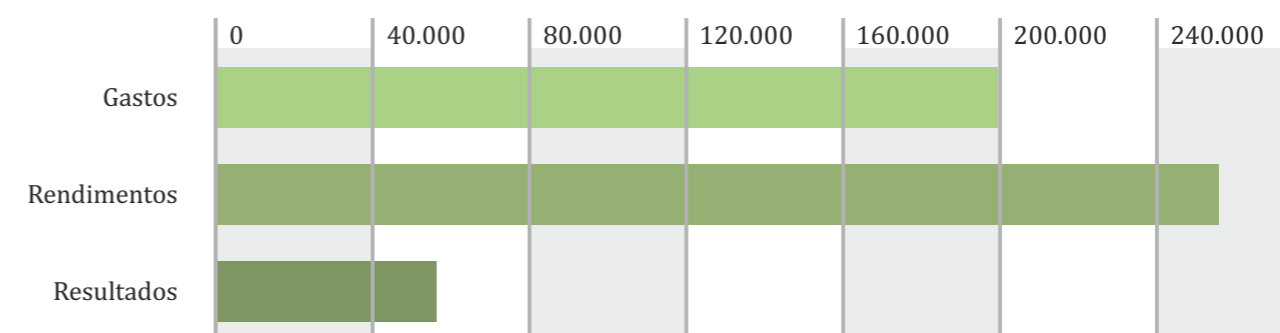
Activo	Euros
<b>Activo não corrente</b>	
Activos fixos tangíveis	23.939,94 €
<b>Activo corrente</b>	
Estado e outros entes públicos	342,30 €
Outras contas a receber	1.088,03 €
Diferimentos	491,62 €
Caixa e depósitos bancários	102.798,62 €
<b>Total do activo</b>	<b>128.660,1 €</b>

## Fundos patrimoniais e passivo

Fundos patrimoniais e passivo	Euros
<b>Fundos patrimoniais</b>	
Fundos	2.611,67 €
Resultados transitados	56.695,61 €
Resultado líquido do período	56.230,12 €
<b>Total do fundo de capital</b>	<b>115.537,40 €</b>
<b>Passivo corrente</b>	
Fornecedores	8.116,91 €
Estado e outros entes públicos	1.821,04 €
Diferimentos	100,00 €
Outras contas a pagar	3.085,16 €
<b>Total do passivo</b>	<b>13.123,11 €</b>
<b>Total dos fundos patrimoniais e do passivo</b>	<b>128.660,51 €</b>

## Resultados

Gastos	Euros
Fornecimentos serviços externos	42.919,06 €
Gastos com o pessoal	18.376,29 €
Gastos de depreciação/amortização	8.267,32 €
Outros gastos e perdas	129.790,26 €
Gastos e perdas de financiamento	2,48 €
<b>Total</b>	<b>199.355,41 €</b>
Rendimentos	Euros
Prestações de serviços	850,00 €
Subsídios, doações e leg. exploração	8.108,49 €
Outros rendimentos e ganhos	245.915,14 €
Juros, dividendos e outros rend. similares	711,90 €
<b>Total</b>	<b>255.585,53 €</b>
<b>Resultados líquidos</b>	<b>56.230,12 €</b>



## Orçamento de investimento para 2014

Orçamento de investimento para 2014	Euros
Investigação - Cardiologia Pediátrica	45.000,00 €
Cardiologia	7.000,00 €
Cirurgia Cardiorácica	3.000,00 €
<b>Resultado a aplicar</b>	<b>55.000,00 €</b>

## Homenagem ao Dr. Carlos H. George

No dia 29 de Outubro de 2013, no auditório do Hospital de Santa Marta, decorreu uma "Homenagem ao Dr. Carlos George", a propósito do centésimo aniversário do seu nascimento. Enuncia-se o respectivo Programa:

**11h00**  
**Testemunho e Memórias de Carlos George**  
Dr. Lacerda Nobre

**11h30**  
**Fotobiografia de Carlos George**  
Dr. Francisco George

**12h00**  
**Encerramento**  
Sr. Ministro da Saúde, Dr. Paulo Macedo  
Dra. Teresa Sustelo

**12h15** **Visita aos serviços**



## Hospital de Santa Marta é Notícia

No Diário de Notícias de 8/2/2014, pode ler-se "o Serviço de Cardiologia de Santa Marta é centro de referência nacional. Uma das técnicas únicas que faz é o tratamento da Cardiopatia Hipertrofica".

Existe uma articulação funcional perfeita entre os serviços de cardiologia de adultos, pediátrica e cirurgia. Refere-se o êxito de tratamento recente de um bebé de quatro meses que esteve ligado a um coração artificial até que quatro meses depois (aos oito meses de idade portanto) recebeu um coração transplantado.

## Antologia Poética Solidária

A Liga dos Amigos dos Hospitais Universitários de Coimbra (LAHUC) editou um livro com o título "Degraus; Antologia Poética Solidária", que teve a participação do nosso presidente da mesa da Assembleia Geral da Liga dos Amigos do Hospital de Santa Marta, Dr. Rosa Dias, com a inclusão do poema "Vida".

## Ofertas aos Serviços do Hospital

Obras de melhoramento no Serviço de Cardiologia – foram colocadas pedras novas nos parapeitos das janelas. Ofereceu-se um aparelho de TV LCD para a sala de espera da consulta externa.

Serviço de Cardiologia Pediátrica: um leitor de DVD para a sala da Educadora de Infância.

Serviço de Medicina 4: três suportes de parede para monitores de computador.

Serviço de Cirurgia Vascular: um móvel lava-loiça para a copa.

Portaria Norte do Hospital: um aparelho microondas para uso dos porteiros.

Um par de óculos graduados a criança, filho de uma funcionária.

## Ofertas aos doentes

Foram distribuídos brindes aos doentes internados por ocasião da "Semana do Hospital" e pelo Natal.

Foi oferecido um lanche a cerca de cinquenta crianças, na festa de Natal dos filhos dos funcionários e a algumas crianças da Cardiologia Pediátrica.

Eventos – Fizemos despesas com o VIII Encontro de Poesia.

## Ofertas à LAHSM

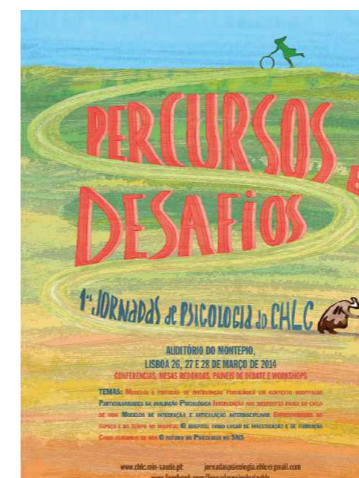
Do Banco Barclays – donativo de 100 €

Da Fundação Luís Figo – brinquedos em Junho no Dia Mundial da Criança e em Dezembro, pelo Natal.

Do Grupo Auchan/Jumbo – donativo em géneros para o Banco Alimentar do Serviço Social, no valor de 310,14€, pelo Natal.

## I Jornadas de Psicologia

A Unidade de Psicologia Clínica do CHLC está a organizar as I Jornadas de Psicologia do Centro Hospitalar de Lisboa Central, que decorrem nos próximos dias 26, 27 e 28 de Março de 2014, no Auditório do Montepio. Estas jornadas têm como objectivo a partilha de experiências e saberes acumulados ao longo de duas décadas de trabalho em contexto hospitalar, sendo um espaço de partilha e de diálogo aberto, dirigidas aos psicólogos clínicos, mas também, a todos os profissionais de saúde, com os quais partilham o compromisso de contribuir para o melhor tratamento, para a dignidade, a qualidade de vida e o bem-estar de todos os utentes.



## 1ª Corrida Saúde+Solidária

Utilizando o desporto como melhor forma de promover o bem-estar, saúde da população, mas também a sua coesão e união social, a Associação de Estudantes da Faculdade de Medicina decidiu comemorar o seu centenário com um grandioso evento que traz um conceito totalmente inovador: a 1ª Corrida Saúde+Solidária, a realizar no dia 11 de Maio.

A corrida tem como meta traçada desde a sua concepção inicial, a promoção da Saúde, enquanto processo que permite capacitar as pessoas a melhorar e a aumentar o controlo sobre a sua saúde, por entendermos que esta é um dever dos cidadãos, um direito, mas acima de tudo um empreendimento colectivo que todos devemos defender, aliando a Solidariedade e com a Saúde.

Assim, surgiu a ideia ambiciosa de, pela primeira vez numa actividade do género, instituições de saúde apadrinharem instituições de solidariedade social que são essenciais no seu funcionamento diário. Em resumo, são criadas parcerias Hospital-IPSS a que o atleta se pode associar, contribuindo directamente com uma parte do valor da sua inscrição para essa Instituição.

Neste contexto, o Centro Hospitalar Lisboa Central decidiu dar as mãos à Liga de Amigos do Hospital Santa Marta que se tem destacado pela defesa da humanização dos cuidados prestados aos doentes e das condições de trabalho dos funcionários do Hospital.

Para saberes mais sobre esta corrida visita o Facebook do evento (corridasaudemaissolidaria), ou dirige-te à Liga de Amigos do Hospital Santa Marta onde podes fazer a tua inscrição.

Se queres ser mais saudável e mais solidário junta-te a nós e faz correr este projecto.



## Sudoku

9						2	7	
				9				
		4						
				1				
								3
	5				3			
		5	7					
					8			6
3						1		

### Ficha Técnica

Boletim editado pela Liga dos Amigos do Hospital de Santa Marta: ano XI | nº 23 | Março de 2014

Liga dos Amigos do Hospital de Santa Marta, IPSS

Rua de Santa Marta, n.º 50, 1169-024 Lisboa

**tel.** 213 594 009

**fax.** 213 594 009

**mail:** [liga.amigoshsmarta@gmail.com](mailto:liga.amigoshsmarta@gmail.com)

**website:** [www.ligamigoshsmarta.com](http://www.ligamigoshsmarta.com)

**Paginação:** ABSA Creative Solutions

[www.absa.com.pt](http://www.absa.com.pt)

**Produzido por:** SMI Print

[www.smiprint.com](http://www.smiprint.com)

Tiragem de 150 exemplares. Interdita a reprodução, mesmo parcial, de textos, fotografias ou ilustrações sob quaisquer meios e para quaisquer fins, inclusivé comerciais.

## FÉ

Duas letras p'rá escrever

É fácil para se ler

Quem me dera perceber

Ao falar e as dizer

O significado d'a ter!

Há Deus p'rá acreditar?

É Caminho que vai dar?

No Sentir e no Amar

Sem nunca recuar

E tudo, tudo Aceitar?

Quem a tem com Devoção

É feliz sem mais senão.

Tem o Espírito limpo e são

Caminha com certidão,

A "Dúvida" é p'rá pagão!

Ai como eu gostava da "FÉ".

Ter nela apoio. Até.

P'ra seguir pelo meu pé

O Caminho, tal qual é

Mas ter Dúvidas. Preciso é!

Miguel Roza